



Flussi di produzione dei Rifiuti Urbani nella Provincia di Ferrara

Situazione ai primi otto mesi 2011

*A cura
dell'Autorità di Ambito Territoriale Ottimale di Ferrara –AATO 6
OPR – Osservatorio Provinciale Rifiuti*

Attività OPR 2011

INDICE

PRODUZIONE R.U. – primi otto mesi 2011	3
RACCOLTE DIFFERENZIATE – primi otto mesi 2011	6
CONFERIMENTI DI RIFIUTI AL TERMOVALORIZZATORE – primi otto mesi 2011	10
CONSIDERAZIONI CONCLUSIVE.....	11



PREMESSA

L'ATO 6, costituita dai 26 Comuni e dalla Provincia di Ferrara, sulla base della L.R. 25/1999 e della L.R.10/2008, esercita tutte le funzioni spettanti ai Comuni relativamente alla pianificazione e alla regolazione del Servizio Idrico Integrato e del Servizio di Gestione dei Rifiuti Urbani.

I dati relativi al servizio vengono trasmessi dai Gestori sulla base dei contenuti della Convenzione stipulata dai medesimi con ATO6 e secondo le modalità previste dal Disciplinare Tecnico allegato alla Convenzione.

Come già evidenziato nei report precedenti, si ricorda che, con Delibera di Giunta Regionale n. 2317 del 28.12.2009, la Regione Emilia Romagna ha istituito una nuova modalità di calcolo delle percentuali di raccolta differenziata, imputando a frazione indifferenziata dei rifiuti urbani la quantità di scarti provenienti dalla selezione delle raccolte differenziate multi-materiali (sovvalli) che, prima della DGR, venivano invece considerati tra le raccolte differenziate. La nuova modalità di calcolo è stata adottata ufficialmente a partire dalla rielaborazione dei dati complessivi dell'anno 2009 e continua ad essere vigente in tutte le rielaborazioni dei dati del primo quadrimestre 2011.

Il presente documento è realizzato nell'ambito dell'attività dell'Osservatorio Provinciale Rifiuti (OPR) dall'Autorità di Ambito territoriale ottimale di Ferrara.

**PRODUZIONE R.U. – primi otto mesi 2011**

Il Servizio di Gestione dei Rifiuti Urbani (SGRU) nella Provincia di Ferrara viene effettuato da 4 Gestori: SOELIA S.p.A., HERA S.p.A, CMV Servizi S.r.l. ed AREA S.p.A.

L'anno 2010 ha certamente rappresentato un periodo di inversione del trend positivo registrato tra il 2009 e il 2008 in cui si era assistito ad una progressiva riduzione della produzione rifiuti. Nel corso del 2010, infatti, sono state complessivamente prodotte nel territorio provinciale circa 261.800 tonnellate di rifiuti urbani ed assimilati, in aumento del +4,6% rispetto al 2009, a conferma di quanto osservato nel primo e nel secondo quadrimestre 2010 in cui si registravano rispettivamente aumenti della produzione del +3,1% e +8,1% rispetto agli stessi periodi del 2009.

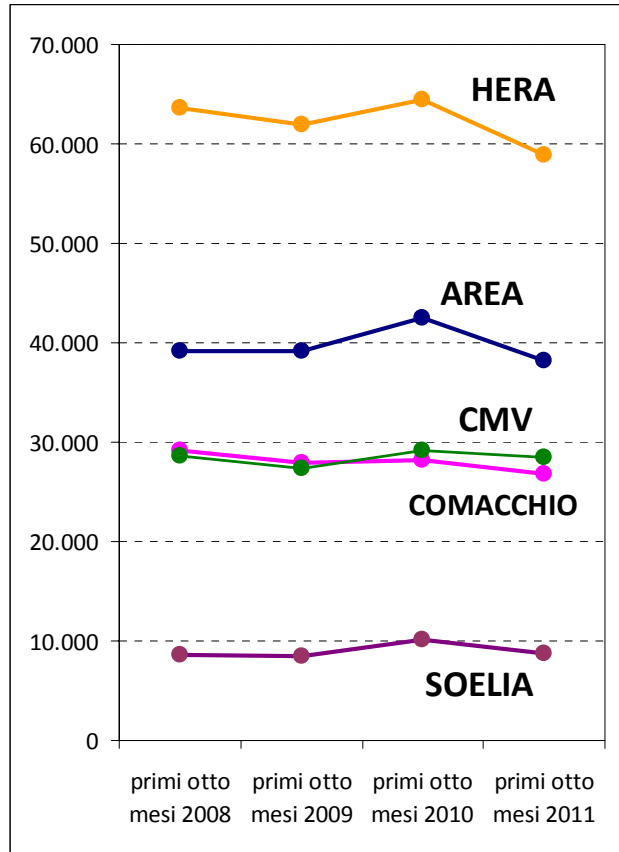
Nel primo quadrimestre 2011 è stato rilevato un forte calo della produzione di rifiuti rispetto allo stesso periodo dell'anno precedente, in controtendenza rispetto agli aumenti di rifiuti registrati nel corso del 2010. Tale andamento è ulteriormente confermato anche dai dati del secondo quadrimestre che riportano un calo complessivo del 9,9%.

	I° qr 2010	I° qr 2011	variazione
RIFIUTI URBANI TOTALI (I° qr)	78.745	74.989	-4,8%
<i>DI CUI INDIFFERENZIATI</i>	<i>44.251</i>	<i>41.284</i>	<i>-6,7%</i>
<i>DI CUI DIFFERENZIATI</i>	<i>34.494</i>	<i>33.705</i>	<i>-2,3%</i>
	II° qr 2010	II° qr 2011	variazione
RIFIUTI URBANI TOTALI (II° qr)	95.735	86.232	-9,9%
<i>DI CUI INDIFFERENZIATI</i>	<i>53.797</i>	<i>47.854</i>	<i>-11,0%</i>
<i>DI CUI DIFFERENZIATI</i>	<i>41.938</i>	<i>38.378</i>	<i>-8,5%</i>
	Primi otto mesi 2010	Primi otto mesi 2011	variazione
RIFIUTI URBANI TOTALI (primi otto mesi)	174.480	161.221	-7,6%
<i>DI CUI INDIFFERENZIATI</i>	<i>98.048</i>	<i>89.138</i>	<i>-9,1%</i>
<i>DI CUI DIFFERENZIATI</i>	<i>76.433</i>	<i>72.084</i>	<i>-5,7%</i>

A livello provinciale nei primi otto mesi del 2011 sono state prodotte 161.221 ton che segnano un calo di -7,6% rispetto allo stesso periodo del 2010, con un calo addirittura di -2,2% rispetto ai valori dei primi otto mesi 2009, anno in cui si è registrata la più bassa produzione di rifiuti nell'ultimo quinquennio di osservazione.



Nel grafico si riporta l'andamento della produzione complessiva di rifiuti per ambito gestionale dei primi otto mesi degli ultimi quattro anni da cui emerge che la riduzione della produzione nel 2011 è un fattore comune per lo più a tutti i gestori.



Si riportano nelle tabelle seguenti, le variazioni dei quantitativi di rifiuti urbani indifferenziati e differenziati, confrontati con i valori registrati nello stesso periodo dell'anno precedente.

Primi otto mesi 2010					PRODUZIONE R.U (confronto 2010-2009)	
gestore	Comuni Serviti	RU indiff.	RU diff.	RU raccolti	%	ton
		ton/anno	RD tot	ton/anno		
AREA	17 Comuni	23.734	18.784	42.518	8,4%	3.287
	Comacchio	17.361	10.899	28.260	1,1%	311
CMV Servizi	Bondeno	3.608	3.048	6.655	6,4%	403
	Cento	7.838	4.567	12.406	5,8%	685
	Mirabello	653	806	1.459	13,8%	177
	PoggioR.	1.482	1.644	3.126	2,9%	88
	S'Agostino	1.335	1.223	2.558	8,7%	206
	Vigarano	1.646	1.316	2.963	9,3%	251
CMV	6 Comuni	16.563	12.604	29.167	6,6%	1.809
HERA	Ferrara	35.621	28.840	64.461	4,1%	2.553
SOELIA	Argenta	4.769	5.306	10.075	19,4%	1.639
TOTALE		98.048	76.433	174.480	5,8%	9.598



PROVINCIA DI FERRARA - SETTORE AMBIENTE



AUTORITA' DI AMBITO DI FERRARA

Primi otto mesi 2011				
gestore	Comuni Serviti	RU indiff.	RU diff.	RU raccolti
		ton/anno	RD tot	ton/anno
AREA	17 Comuni	21.061	17.167	38.228
	Comacchio	15.610	11.144	26.754
CMV Servizi	Bondeno	3.452	2.870	6.322
	Cento	7.418	4.806	12.224
	Mirabello	637	745	1.382
	PoggioR.	1.490	1.706	3.196
	S'Agostino	1.251	1.218	2.469
	Vigarano	1.575	1.345	2.920
CMV	6 Comuni	15.824	12.689	28.513
HERA	Ferrara	32.052	26.867	58.919
SOELIA	Argenta	4.590	4.217	8.807
TOTALE		89.138	72.084	161.221

PRODUZIONE R.U (confronto 2011-2010)					
INDIFF		DIFF		TOT	
-11,3%	-2.673	-8,6%	-1.617	-10,1%	-4.290
-10,1%	-1.750	2,2%	245	-5,3%	-1.506
-4,3%	-155	-5,8%	-177	-5,0%	-333
-5,4%	-421	5,2%	239	-1,5%	-182
-2,5%	-16	-7,6%	-61	-5,3%	-77
0,6%	8	3,8%	62	2,2%	70
-6,3%	-84	-0,4%	-5	-3,5%	-89
-4,3%	-71	2,1%	28	-1,4%	-43
-4,5%	-739	0,7%	86	-2,2%	-654
-10,0%	-3.569	-6,8%	-1.973	-8,6%	-5.541
-3,7%	-178	-20,5%	-1.090	-12,6%	-1.268
-9,1%	-8.910	-5,7%	-4.349	-7,6%	-13.259

Sostanzialmente si osserva che il calo del 7,6% è dato prevalentemente da una contrazione dei rifiuti indifferenziati che calano di circa 8.900 ton.



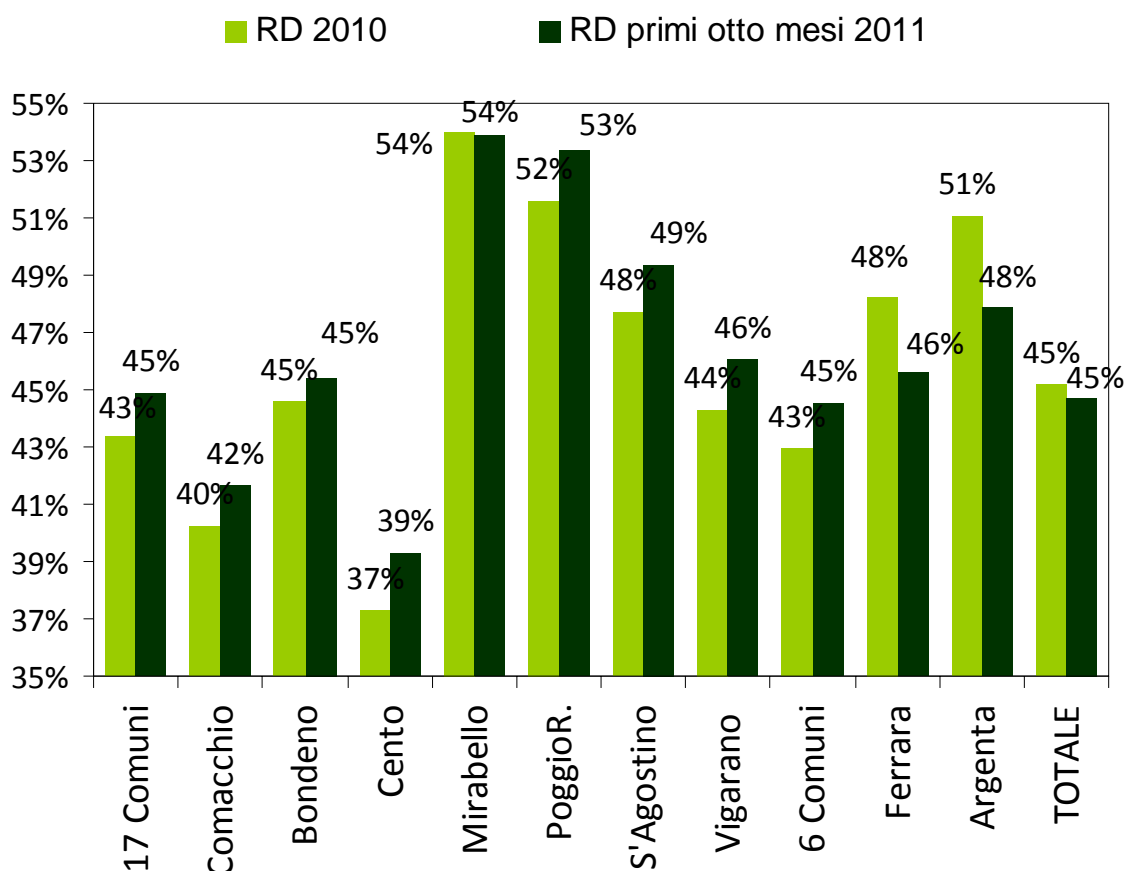
RACCOLTE DIFFERENZIATE – primi otto mesi 2011

La percentuale di raccolta differenziata media provinciale raggiunta nei primi otto mesi 2011 è pari al 44,7%, in leggero calo rispetto alla percentuale media annua del 2010 (45,2%) ma in aumento di circa 1 punto percentuale rispetto ai primi otto mesi del 2010 (43,8%).

Si tenga conto che il calo rispetto alla RD 2010 è solo apparente perché dovuto al fatto che nei dati dei primi otto mesi 2011 non sono ancora ricompresi i rifiuti avviati a recupero direttamente dai produttori e pertanto non gestiti dai Gestori; tali quantitativi verranno contabilizzati solo a fine anno, momento in cui verranno sommati al monte rifiuti differenziati portando, con ogni probabilità, ad un aumento considerevole della RD su base annua. (Si ricorda che lo scorso anno lo scostamento tra i primi otto mesi e il dato di fine anno era stato di circa quattro punti percentuali in più).

Ci si attende inoltre che, a fine 2011, le raccolte differenziate possano subire un incremento ancora maggiore a fronte dei numerosi progetti già avviati e da implementarsi nel corso dell'anno.

Percentuali RD raggiunte





In tabella si riporta il confronto dei risultati conseguiti in termini di percentuali di RD nei primi otto mesi 2010 e 2011.

Gestore	Comuni Serviti	RD primi otto mesi 2010	RD primi otto mesi 2011	Differenza
AREA	17 Comuni	44,2%	44,9%	0,7%
	Comacchio	38,6%	41,7%	3,1%
CMV Servizi	Bondeno	45,8%	45,4%	-0,4%
	Cento	36,8%	39,3%	2,5%
	Mirabello	55,2%	53,9%	-1,3%
	PoggioR.	52,6%	53,4%	0,8%
	S'Agostino	47,8%	49,3%	1,5%
	Vigarano	44,4%	46,0%	1,6%
	6 Comuni	43,2%	44,5%	1,3%
HERA	Ferrara	44,7%	45,6%	0,9%
SOELIA	Argenta	52,7%	47,9%	-4,8%
TOTALE		43,8%	44,7%	0,9%

Confrontando i primi otto mesi del 2011 con quelli del 2010, si evidenzia il risultato più che positivo di alcuni comuni come Comacchio e Cento. L'aumento di Comacchio (+3,1%) è dovuto alla variazione della destinazione delle raccolte multimateriali che lo scorso anno venivano inviate a selezione presso l'impianto di AREA (con scarti oltre il 60%) mentre quest'anno vengono inviate a selezione presso l'impianto di AKRON a Ferrara (con scarti percentualmente molto più contenuti). Nel comune di Cento è proseguito il passaggio del sistema di raccolta da stradale a porta a porta in alcune zone strategiche della città con un aumento del 2,5% della raccolta differenziata.

Positivo anche il trend in aumento dei Comuni di AREA S.p.A., dovuto al passaggio al sistema di raccolta da stradale a porta a porta già a completo regime per i Comuni di Jolanda di Savoia (da dicembre 2010), Berra (da febbraio 2011), Ro Ferrarese (da aprile 2011), Migliaro e Migliarino (da luglio 2011). Si prevede che entro il 2011 passeranno al porta a porta anche i Comuni di Formignana e Tresigallo, mentre Copparo cambierà sistema nel corso del 2012.

I primi dati delle raccolte differenziate registrati nei comuni passati al Porta a porta riflettono ottimamente l'andamento ipotizzato in fase di start-up, con una media mensile che supera, talvolta abbondantemente, il 70% e con punte che sfiorano addirittura l'80%.



Nella tabella seguente vengono riportati i quantitativi, espressi in ton/anno per singole frazioni merceologiche, dei rifiuti differenziati raccolti nei primi otto mese del 2011 confrontati con lo stesso periodo dell'anno precedente e classificati coerentemente con le indicazioni regionali.

	AREA 17 Comuni		AREA Comacchio		CMV		SOELIA		HERA		PROVINCIA	
	2010	2011	2010	2011	2010	2011	2010	2011	2010	2011	2010	2011
Carta e cartone	393	674	339	6	1.802	1.895	1.418	1.278	5.678	5.600	9.630	9.453
Vetro	1.755	1.883	736	792	1.281	1.439	526	369	2.339	2.567	6.637	7.051
Plastica	5	13	167	0	609	633	331	295	1.074	1.119	2.186	2.060
Metalli	107	85	64	52	356	387	175	148	243	203	945	875
RDM e imballaggi misti	2.301	2.252	357	1.538	50	48	0	0	2.456	2.181	5.164	6.020
Legno	372	305	349	387	238	301	350	223	1.228	1.409	2.536	2.626
Ingombranti	1.987	1.687	881	818	608	676	310	352	2.116	1.632	5.902	5.164
Verde	4.404	3.417	6.952	6.100	2.484	1.911	1.916	1.289	11.435	9.294	27.191	22.011
Forsu	6.741	5.979	427	902	3.879	3.697	122	115	1.000	1.576	12.168	12.269
Beni durevoli	93	99	114	100	287	343	97	101	502	575	1.094	1.218
Inerti C&D	410	504	495	406	741	1.058	0	0	464	544	2.110	2.511
Altro	216	268	18	43	269	302	61	47	306	165	869	825
DIFFERENZIATI	18.784	17.167	10.899	11.144	12.604	12.689	5.306	4.217	28.840	26.867	76.433	72.084
INDIFFERENZIATI	23.734	21.061	17.361	15.610	16.563	15.824	4.769	4.590	35.621	32.052	98.048	89.138
TOT. RACCOLTI	42.518	38.228	28.260	26.754	29.167	28.513	10.075	8.807	64.461	58.919	174.480	161.221

Il dato delle raccolte multimateriali non è stato disaggregato nelle varie frazioni perché non ancora disponibile. Si evidenzia inoltre che l'apparente diminuzione delle raccolte di carta e plastica nel Comune di Comacchio, tra il 2010 e il 2011, è giustificata dalla variazione del sistema di raccolta, passato da monomateriale a multimateriale, che porta inevitabilmente ad una variazione della contabilizzazione dei quantitativi, con la conseguenza che il dato della raccolta RDM viene fornito in maniera complessiva e non più disaggregata in carta e plastica.

Si riportano in seguito gli scostamenti percentuali tra le raccolte 2011 e quelle 2010 per ogni Gestore.

	AREA 17 Comuni	AREA Comacchio	CMV	SOELIA	HERA	PROVINCIA
Carta e cartone	71,4%	-98,3%	5,2%	-9,9%	-1,4%	-1,8%
Vetro	7,3%	7,6%	12,3%	-29,8%	9,7%	6,2%
Plastica	170,6%	-100,0%	4,0%	-10,8%	4,2%	-5,7%
Metalli	-20,6%	-19,5%	8,7%	-15,4%	-16,1%	-7,4%
RDM e imballaggi misti	-2,1%	331,2%	-3,4%	/	-11,2%	16,6%
Legno	-17,9%	11,0%	26,4%	-36,2%	14,8%	3,5%
Ingombranti	-15,1%	-7,1%	11,1%	13,4%	-22,9%	-12,5%
Verde	-22,4%	-12,3%	-23,1%	-32,7%	-18,7%	-19,1%
Forsu	-11,3%	111,3%	-4,7%	-5,1%	57,6%	0,8%
Beni durevoli	6,8%	-12,5%	19,4%	3,5%	14,5%	11,4%
Inerti C&D	22,7%	-18,0%	42,7%	/	17,2%	19,0%
Altro	24,2%	141,6%	12,5%	-23,7%	-46,0%	-5,1%
DIFFERENZIATI	-8,6%	2,2%	0,7%	-20,5%	-6,8%	-5,7%
INDIFFERENZIATI	-11,3%	-10,1%	-4,5%	-3,7%	-10,0%	-9,1%
TOT. RACCOLTI	-10,1%	-5,3%	-2,2%	-12,6%	-8,6%	-7,6%



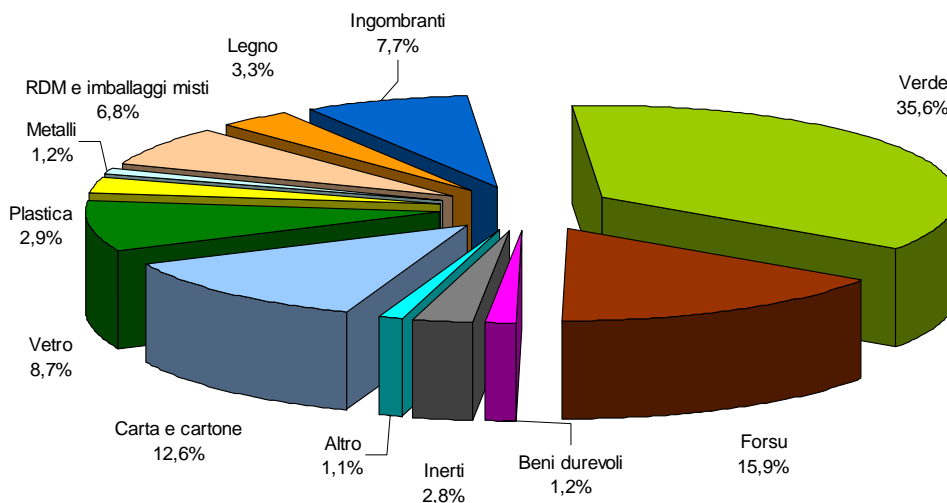
Nei primi otto mesi **2011** a livello provinciale si registrano aumenti del vetro (+6,2%), del legno (+3,5%), dei beni durevoli (+11,4%), dei rifiuti da C&D (+19,0%).

Parallelamente si hanno forti cali dei metalli (-7,4%), degli ingombranti (-12,5%), del verde (-19,1% in forte calo per tutti i bacini di gestione), che incidono complessivamente sul calo del monte rifiuti differenziati (- 5,7%).

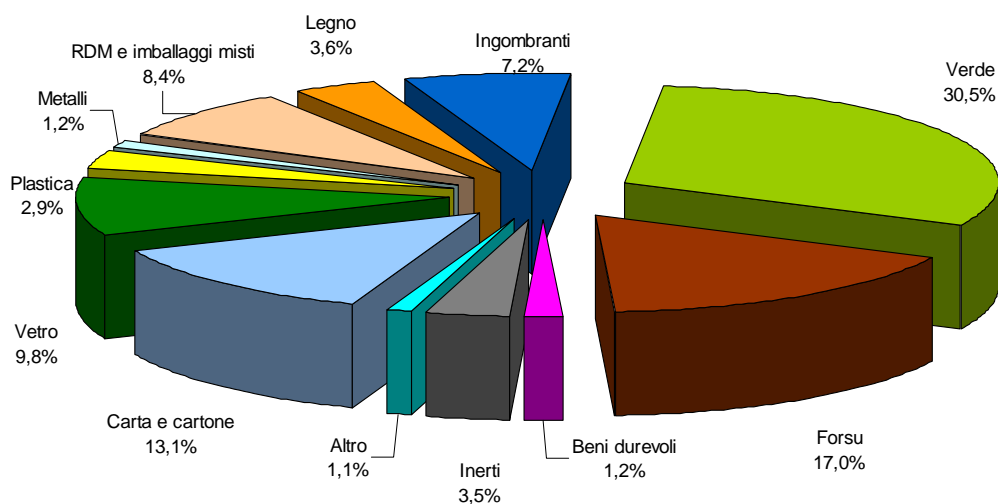
Si osserva un aumento significativo della raccolta differenziata della FORSU nel territorio del Comune di Comacchio dovuto all'implementazione del servizio di raccolta, aumento confermato anche per HERA. Risulta invece in lieve contrazione la FORSU di CMV, di Soelia e di Area 17 in cui i nuovi progetti non sono ancora pienamente a regime.

I grafici successivi mettono in evidenza il peso percentuale delle diverse tipologie di rifiuti urbani, rapportati al quantitativo complessivo di rifiuti differenziati, nei primi otto mesi 2010 e 2011.

Composizione Rifiuti Urbani Differenziati (primi otto mesi 2010)



Composizione Rifiuti Urbani Differenziati (primi otto mesi 2011)





CONFERIMENTI DI RIFIUTI AL TERMOVALORIZZATORE – primi otto mesi 2011

Si ritiene opportuno fornire un riepilogo dei quantitativi di rifiuti urbani e speciali smaltiti nei primi otto mesi **2011** presso il termovalorizzatore di Ferrara, con limite autorizzato pari a 130.000 ton/anno.

Eventuali scostamenti con i dati di produzione si giustificano per lo sfasamento temporale possibile fra il conferimento nelle fosse di accumulo del termovalorizzatore e l'effettivo trattamento termico dei rifiuti.

Nei primi otto mesi 2010, a fronte di una necessità di smaltimento di 92.700t di rifiuti indifferenziati, sono state direttamente conferite al termovalorizzatore 76.100t, ed inviate all'impianto meccanico-biologico di Ostellato le rimanenti 16.600.

Il trattamento dei rifiuti urbani indifferenziati a Ostellato ha prodotto sovralli per circa 8.500t rientrati al termovalorizzatore insieme a 14.100t di Rifiuti Speciali, provenienti dal territorio provinciale. Complessivamente risultavano trattati termicamente rifiuti per 98.700t.

Nei primi otto mesi 2011, la necessità di smaltimento degli indifferenziati è calata a 83.300t, di cui 51.000t sono state inviate direttamente al termovalorizzatore e 32.300t trattate presso Ostellato, impianto disponibile fin da inizio anno a differenza del 2010.

Il trattamento presso Ostellato ha prodotto sovralli per 18.100t rientrati al termovalorizzatore insieme ad ulteriori 19.500t di Rifiuti Speciali. Complessivamente risultano trattati termicamente rifiuti per 88.600t.

Risulta evidente che, a fronte di una riduzione della produzione di rifiuto urbano indifferenziato, si tende a saturare la capacità di smaltimento del termovalorizzatore (130.000t/anno) con il trattamento di rifiuti speciali provenienti dal territorio provinciale, nel limite delle 30.000t/anno così come formalmente indicato nell'autorizzazione rilasciata.

Conferimenti – primi otto mesi 2010 e 2011

	Primi otto mesi 2010	Primi otto mesi 2011	Differenza
A: AREA 17	17.352	16.928	-2%
B: Comacchio	18.764	14.575	-22%
C: CMV	16.924	15.823	-7%
D: SOELIA	4.538	4.376	-4%
E: HERA	35.080	31.523	-10%
F: AMSEFC	84	79	-6%
TOT fabbisogno smaltimento RU Indiff	92.742	83.304	-10%
RU Trasferiti ad Ostellato	16.619	32.288	94%
RU conferiti direttamente TWE	76.123	51.016	-33%
Rifiuti da frazione secca da Ostellato	8.527	18.115	112%
RS	14.111	19.501	38%
Rifiuti Termovalorizzati	98.761	88.632	-10%



CONSIDERAZIONI CONCLUSIVE

L'analisi dei flussi di produzione rifiuti urbani nei primi otto mesi 2011, confrontati con quelli dell'anno precedente, ha evidenziato quanto segue.

La produzione assoluta di rifiuti urbani e assimilati nei primi otto mesi dell'anno registra **una forte riduzione con un calo del 7,6% rispetto ai primi otto mesi del 2010**. Tale dato, in controtendenza rispetto al trend di aumento della produzione cui si era assistito nel corso dell'anno passato, può essere frutto delle politiche di riduzione del rifiuto messe in atto su tutto il territorio ma è certamente legata anche agli effetti della crisi economica che sta investendo il nostro paese.

Tale contrazione esplica un calo sia dei rifiuti indifferenziati (-9,1% passando da 273 a 248 Kg/ab) sia, seppur in misura minore, dei rifiuti differenziati (-5,7% passando da 213 a 201 Kg/ab con picchi di -20,5% per Argenta). Tra le raccolte differenziate, quella che ha subito il calo più considerevole è la raccolta del verde (-19%), con cali omogenei in tutti i bacini di gestione.

La percentuale di raccolta differenziata raggiunta a livello provinciale registra un incremento, in termini di incidenza percentuale, di più di 1 punto percentuale passando dal 43,8% dei primi otto mesi 2010 al **44,7%** dei primi otto mesi 2011.

Molto positivo il trend di aumento della RD nei Comuni di AREA che stanno progressivamente passando al sistema di raccolta porta a porta. Si segnalano al tempo stesso sensibili aumenti della RD nei Comuni di Cento (in cui si sta ampliando l'estensione del sistema porta a porta) e nel Comune di Comacchio (dovuti ai minori scarti della selezione dell'RDM, trattata presso un impianto diverso da quello dello scorso anno). Anche per il Comune di Ferrara si registra un lieve aumento che, in base alle anticipazioni fornite dal Gestore circa i risultati degli ultimi mesi 2011, tenderà con ogni probabilità ad accentuarsi a fine anno, grazie agli effetti dell'implementazione dei servizi ma anche al computo dei quantitativi avviati a recupero direttamente dai produttori, finora non considerati.